



监测评估数据的三个应用：南邮案例

南京邮电大学 杨立军

2019.06.01



部门概况

以评促学 以评促教 以评促管 评督结合 保障质量

围绕学校世界一流学科、江苏高水平大学以及一流本科教学建设，以“学”为中心，不断完善本科和研究生教学质量保障体系，加强教学监控与评估工作专业化建设，促进教学质量保障科学性和有效度的不断提升，为南邮人才培养质量保驾护航。

以评促学、以评促教、以评促管、评督结合、保障质量



- logo中间是以Education和Evaluation的首字母“E”“E”为元素组合，把“教学质量监控与评估中心”浓缩为一个“符号”。logo以科技蓝为主色，沿袭了南京邮电大学的科技蓝标准色，喻意科学发展，自强不息，务实进取之精神，体现了一代代南邮评估人的精神面貌。

- 字母“E”“E”组合，**向右上层层推进**，从一个白色“E”转变为一个蓝色“E”，喻示着教学质量监控与评估中心的**事业不断进步**，通过卓越的质量保障工作不断提升教育教学质量。
- 字母“E”“E”组合，**设计为一本打开的书**，放置在圆形logo的中间，喻意教学质量监控与评估中心的工作是以“学”为中心，以**保障学生的培养质量为宗旨**，同时不断追求**工作的专业性和学术性**。

一、及时掌握各级教育行政主管部门对教学评估的方针政策，了解高等学校评估工作的最新动态，建立有关教学评估的信息资料档案库。

二、组织构建学校内部**教学质量保障体系**。

三、负责开展**本科与研究生教学质量监控**工作。

四、负责开展**本科及研究生教学评估工作**（课程、专业及学校教学工作以及专项）。

五、负责开展**学生学习评估工作**。

六、负责开展**教师课程教学质量评价**工作。

七、负责开展学院（部）教学督导工作评价工作。

八、负责**教学质量信息的分析、研究与反馈**工作。

九、负责教学事故认定与处理工作。

十、负责与外部教学评估工作的联系。

十一、**教学质量督察监控委员会**相关工作。

十二、学校安排的其他工作。



●教学质量督察监控委员会

主 任：校长

副主任：分管本科教学副校长
分管研究生教学副校长

委 员：主要职能部门负责人
校院二级督导组组长
教师代表

秘书单位：教学质量监控与评估中心

●教学质量监控与评估中心

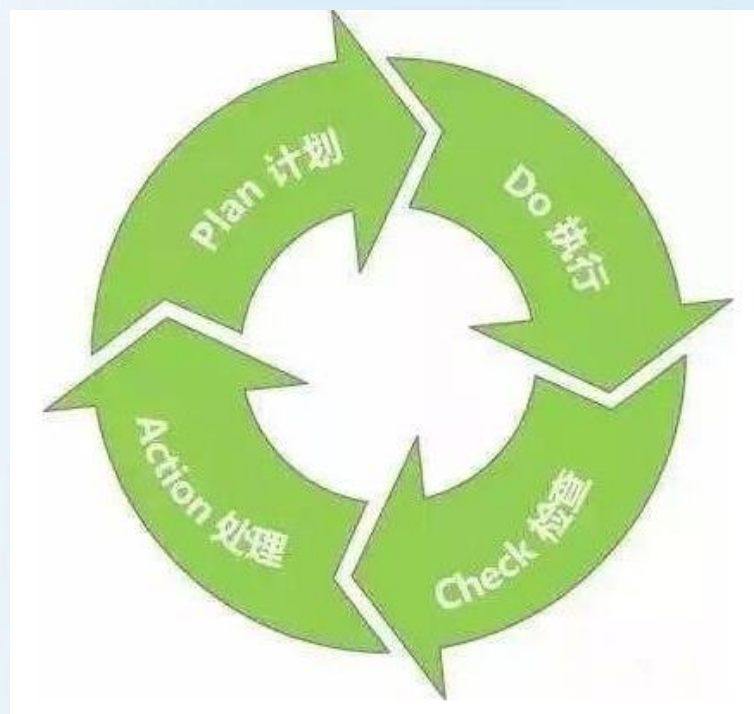
工作人员：7人

科 室：教学质量监控科（2人）
教学评估科（3人）

校级督导：25人

本科督导16人

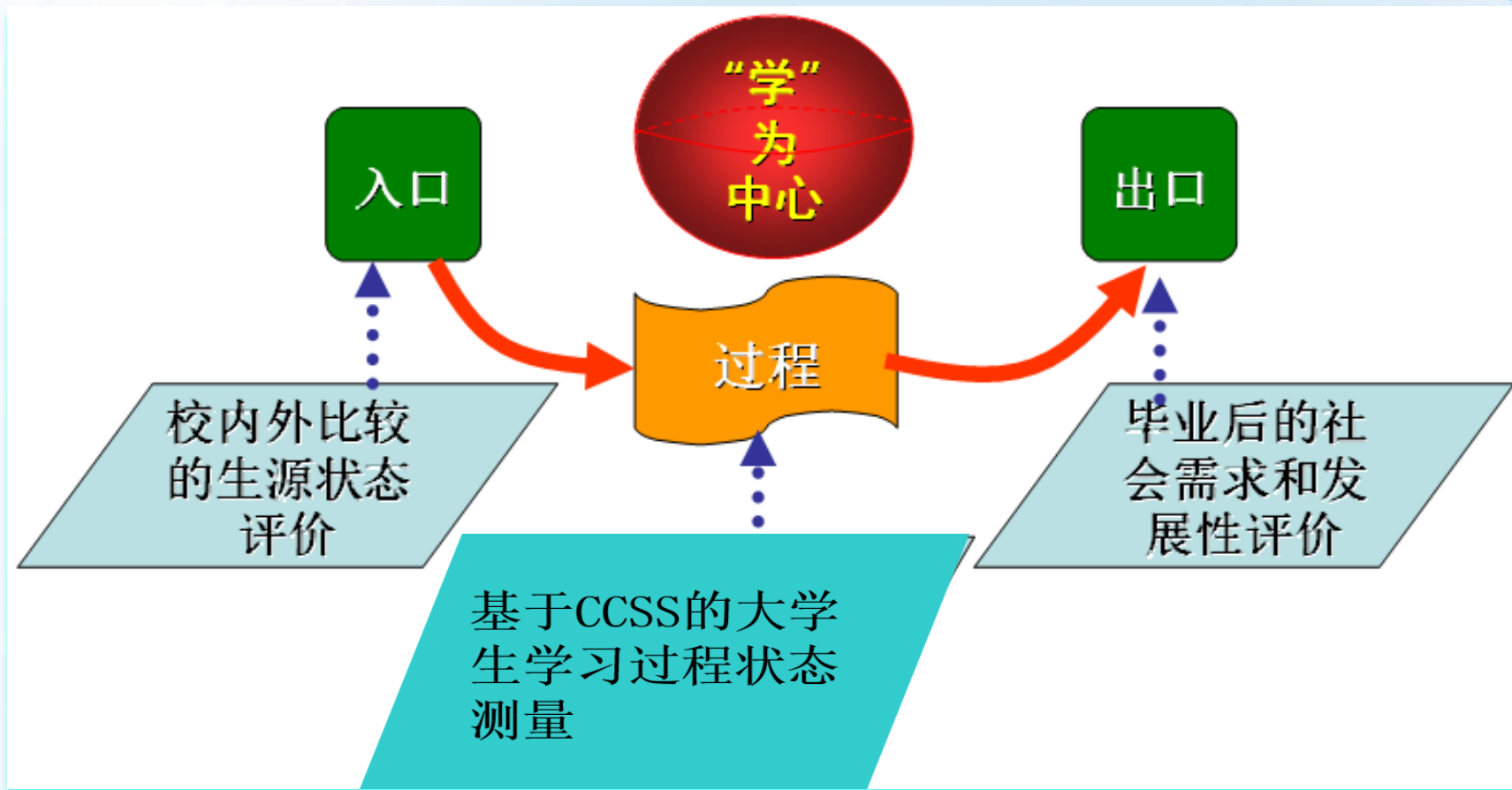
研究生督导9人



工作业绩

以评促学 以评促教 以评促管 评督结合 保障质量

开展学为中心质量保障：学生学习发展全程评价



以评促学 以评促教 以评促管 评督结合 保障质量

成果获奖



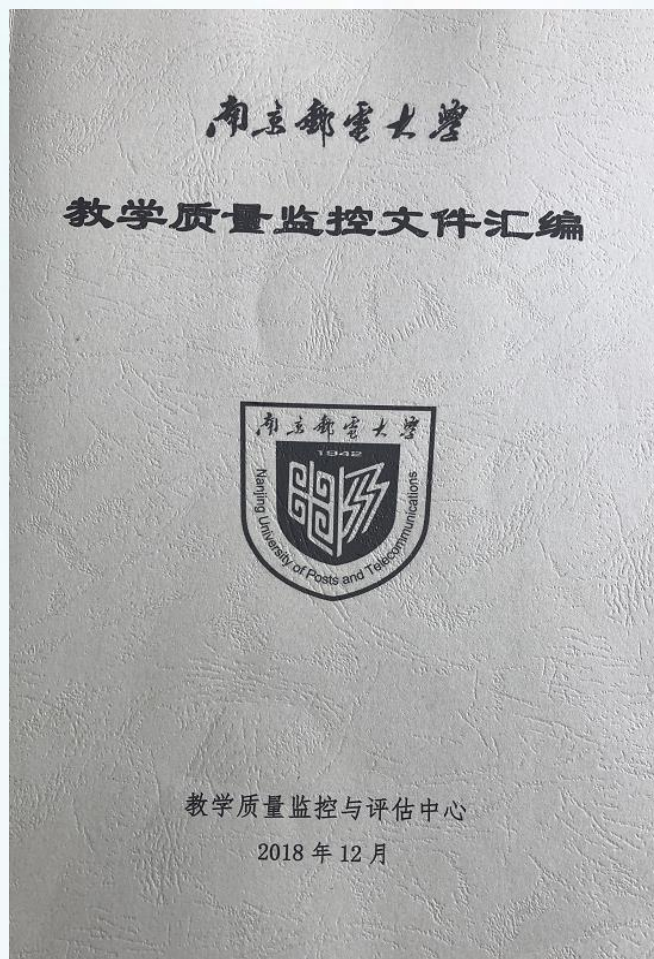
2014年 国家级教学成果二等奖



主持人：杨震校长

《“学”为中心的地方高校教学质量保障体系研究与实践》

以评促学 以评促教 以评促管 评督结合 保障质量



- ◆ 《南京邮电大学以生为本的本科人才培养质量保障责任框架》
- ◆ 《南京邮电大学教学督察监控委员会章程》
- ◆ 《南京邮电大学教学事故认定和处理办法》
- ◆ 《南京邮电大学听课评价管理办法》
- ◆ 《南京邮电大学学生评教管理办法》
- ◆ 《南京邮电大学试卷抽检与评价办法》
- ◆ 《南京邮电大学教师课程教学综合测评办法》
- ◆ 《南京邮电大学考场巡视规则》
- ◆ 《南京邮电大学教学督导组工作规定》
- ◆ 《南京邮电大学学院教学督导评价方案》
- ◆ 《南京邮电大学教学基本状态数据采集与发布管理办法（试行）》

监控与评估信息管理系统

学生登录

本科生评教

研究生评教

大学生学习与发展追踪研究

教师登录

听课评价系统
(领导 督导 同行 专家)

课程质量调查

本科教学基本状态数据库

江苏教育现代化建设监测

◆ 一库（本科教学基本状态数据库），教育部信息采集和建设工作。

◆ 二平台（信息反馈平台和质量季报发布平台），及时更新反馈和跟踪整改。

◆ 六个评估和调查系统（课程评估、听评课、本科生评教、研究生评教、CCSS调查、江苏教育现代化监测），及时发布相关评估报告。

一库、二平台、六系统建设，教学质量监控与评估信息系统逐步完善



教学质量监控与评估中心

Education Quality Monitoring and Evaluation Center of NJUPT

以评促学 以评促教 以评促管 评督结合 保障质量

[学校主页](#) | [部门首页](#) | [组织机构](#) | [规章制度](#) | [工作流程](#) | [通知公告](#) | [质量季报](#) | [下载区](#) | [督导之窗](#) | [友情链接](#) | [联系我们](#)

监控与评估信息管理系统

学生登录

- 本科生评教
- 研究生评教
- 大学生学习与发展追踪研究

教师登录

- 听课评价系统
(领导 督导 同行 专家)
- 课程质量调查
- 本科教学基本状态数据库
- 江苏教育现代化建设监测

下载区

- ▶ 南京邮电大学课程教学质量评价表
- ▶ 南京邮电大学校历 (2018-2019学年)
- ▶ 南京邮电大学硕士研究生课程教学质量评价表
- ▶ 听评课系统操作指南
- ▶ 南京邮电大学考试巡视记录表

友情链接

友情链接

评估中心召开本学期督导工作会议

动态新闻

- 教育部高等教育教学评估中心来我校专题调研 **NEW** 2019-03-28
- 徐州工程学院高教研究与评估中心一行来我校调研 2019-03-13
- 评估中心应邀参加“中国大学生学习与发展追踪研... 2019-01-14
- 我校召开本科教育工作会议 2019-01-10
- 校教学督导组赴江宁高新区学习调研 2018-12-17
- 关于表彰2017-2018学年学院教学督导工作优秀单... 2018-12-12

通知公告

- 我校教学督导工作室搬迁公告 **NEW** 2019-01-18
- 关于教育现代化监测满意度问卷调查的公... **NEW** 2019-03-28
- 关于开展2018-2019学年第二学期听课的... 2019-02-19
- 关于反馈2018-2019学年第一学期教师课... 2019-01-18
- 关于2017-2018学年学院教学督导工作评... 2018-11-29
- 关于学院督导组换届的通知 2018-11-22

信息反馈

- 【学评教】经济学院对学生评教问题的回... **NEW** 2019-04-02
- 【学评教】计算机学院对学生评教问题的... **NEW** 2019-04-01
- 【学评教】理学院对学生评教问题的回复... **NEW** 2019-04-01
- 【学评教】理学院对学生评教问题的回复... **NEW** 2019-04-01
- 【学评教】外国语学院对学生评教问题的... **NEW** 2019-04-01
- 【学评教】通信与信息工程学院对学生评... **NEW** 2019-04-01

评估文献

- 省教育评估院关于印发《江苏省教育评估院20... 2019-03-22
- 教育部2019年工作要点 2019-02-26

质量季报

- 2019年第1期 (总第38期) 2019-02-15
- 2018年第5期 (总第37期) 2018-10-29

联系电话:
85866278

邮箱:
pgzx@njup
t.edu.cn



- 一、教育质量监测与评估现状
- 二、南邮监测评估数据的三个应用
- 三、几点体会



一、教育质量监测与评估现状

国家层面教育质量监测评估
省域层面教育质量监测评估
学校层面教育质量监测评估

国家层面高等教育质量监测



- 《关于全面提高高等教育质量的若干意见》（教高〔2012〕4号）
- 《关于普通高等学校本科教学评估工作的意见》（教高〔2011〕9号）



国家数据平台功能



国家平台教学质量监测的内容是否能够实现这些功能？

以落实：

教育部文件精神：实施“以学生为中心、以学生的发展为目标”的本科教育的监测要求。

专业认证要求：“学生中心、成果导向、持续改进”如何在监测数据中体现？

省域层面高等教育质量监测



江苏省教育评估院

主要职责：承担厅研究确定的教育评估项目调查与评价工作；组织开展教育评估理论、教育评估专业培训和咨询服务，指导基层教育评估工作。

目录导航

- ▶ 要闻动态
- ▶ 项目指南
- ▶ 评估文件

江苏教育现代化建设监测评估

- 江苏省义务教育学校标准化建设监测
- 学前教育改革发展示范区建设督导评估
- 县（市、区）义务教育优质均衡发展督导评估
- 省优质幼儿园评估
- 普通高中星级评估
- 江苏省现代化示范性和优质特色职业学校评估
- 省示范性县级教师发展中心评估
- 师范类专业认证
- 普通高等学校本科教学工作审核评估
- 江苏省本科新设专业评估
- 江苏省高等院校本科专业综合评估
- 研究生学位论文抽检评议



浙江省教育评估院
Zhejiang Education Evaluation Institute

守正持衡

网站首页

评估院概况

本院要闻

评估项目

评估系统

评估项目

- 高校毕业生职业发展状况跟踪调查
- 浙江省普通高校本科教学工作审核评估
- 浙江省幼儿园等级评估
- 浙江省中等职业学校等级评估
- 中等职业示范校年度建设绩效评估
- 浙江省义务教育标准化学学校
- 浙江省特殊教育标准化学学校
- 杭州市上城区教育教学满意度测评

您现在的位置：首页 > 浙江省普通高中特色示范学校评估

浙江省普通高中特色示范学校评估旨在激发学校办学积极性、主动性，围绕突出课程体系建设和先进的办学理念引导学校，使评估成为学校办学活力的重要措施。

陕西省高等教育数据中心

Shaanxi Province Higher Education Data Center

首页

中心概况

中心动态

学校层面教学质量监测状态数据系统



2014

系统招标

2014年12月，开始招标建立学校本科教学状态数据库。

2015

首次采集

2015年7月，使用系统开展第一次数据采集工作（2014-2015年的数据）。

2016

2次采集 应用于审核评估

2016年7月，第二次数据采集，数据上报了教育部评估中心（国家数据系统为2.0版），形成的数据报告并应用于2016年12月本科教学审核评估。

2017

3次采集

2017年9月，第三次数据采集，学校教学状态数据采集后，（国家数据系统2.0、3.0版同时使用），使用数据上报教育部评估中心，形成状态数据报告。

2018

4次采集

2018年9月，第四次数据采集，使用学校数据系统升级版（对应国家3.0版），数据上报教育部评估中心。

学校层面教学质量监测与评估



南京邮电大学
Nanjing University of Posts and Telecommunications

本科教学基本状态数据库与课程评价系统



用户登录

 用户名

 密码

> 向右滑动完成验证

登录

不同层面教学质量监测评估现状与作用



◆ 现状：相继建设了不同层面的数据平台，国家好于省级和校级层面

国家层面：本科教学状态数据库到国家高等教育质量监测平台

省级层面：西部高等教育评估中心（西交大）开展的西部高校教学评估、浙江省开展的本科教学评估
江苏省教育评估院开展的教育现代化监测、专业层面、论文抽检等等

校级层面：校级状态数据库、评估业务系统、教学业务系统

◆ 建议：

➤ 不同层面平台承载的功能应有所差异

国家层面：宏观监测，对省级层面评估，总结性评估，实现对各省域教育质量的宏观把握

省级层面：中观监测，对省内各高校评估，总结性评估，实现对全省高校教育质量的把握

校级层面：微观监测，对教师个体、学生个体、教学项目等进行评估，诊断性，形成性评估

➤ 数据监测的内容是一定质量观反映，应体现监测的前瞻性

四多四少（江苏调研汇报）

1、条件、资源数据多，过程、利用数据少。2、教的数据多，学的数据少。

3、客观数据多，主观数据少

4、建的多，用的少。



二、南邮质量监测数据的三个应用

八年学生评教研究
十年学情调查追踪
一个年度专业诊断



应用1：八年学生评教研究

学生评教研究



起源：

一、西方

兴起：20世纪20年代，学生评教于美国高校兴起。

研究深入：20世纪70年代开始，学生评教的研究开始深入。

确定地位：80年代，学评教已经成为美国和西方国家大多数高校教师评价的常规工作，由此确立了学生评教在教学评价中的重要地位。

二、我国

学生评教工作是伴随着高校评估工作的兴起而产生的。

20世纪80年代中期开始，学生评教在我国的个别高校开始试行。

90年代初开始，学者的研究逐渐增多，该项工作也逐步完善。

目前学生评教在各高校已被广泛使用，但其实其学理性和专业化还不够。

八年学生评教研究



为何研究？

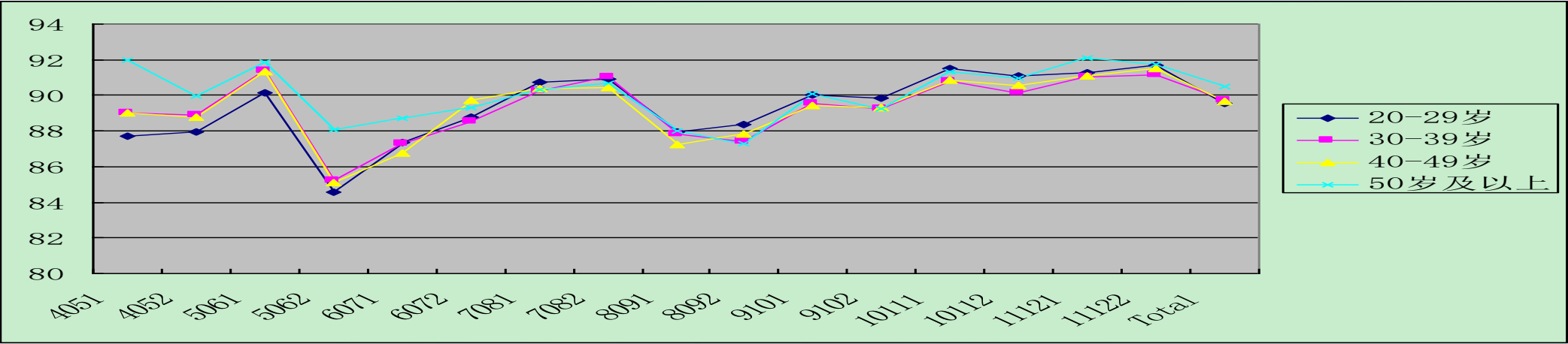
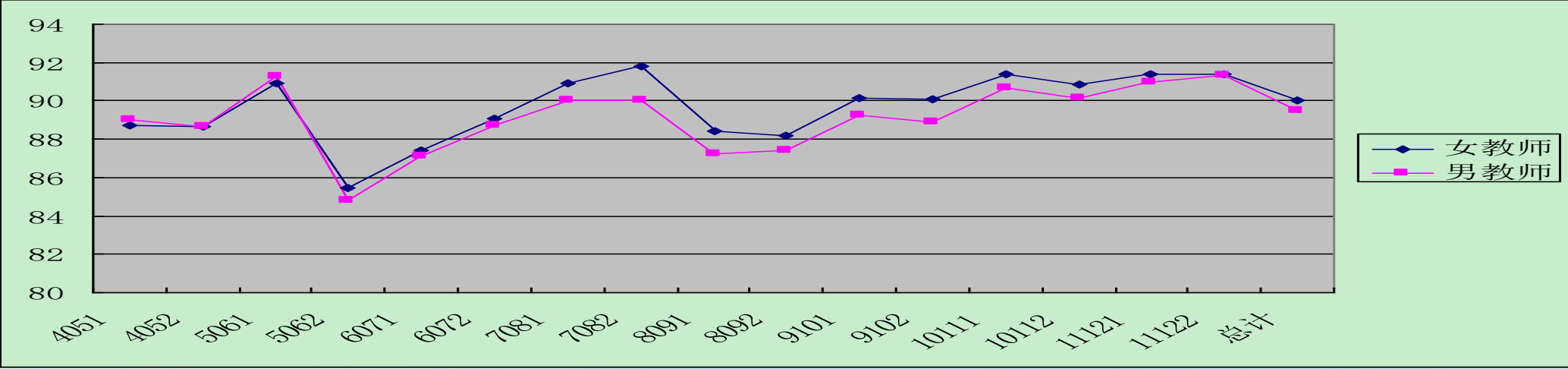
工作实践中面临着：跟着感觉走，大家都做，但科学性如何？

分数膨胀，区分度较小

结果排名比较的问题

找出影响评教的因素，合理解释分数

八年评教分数趋势：稳中逐年提高



评教分数与职称



Mean

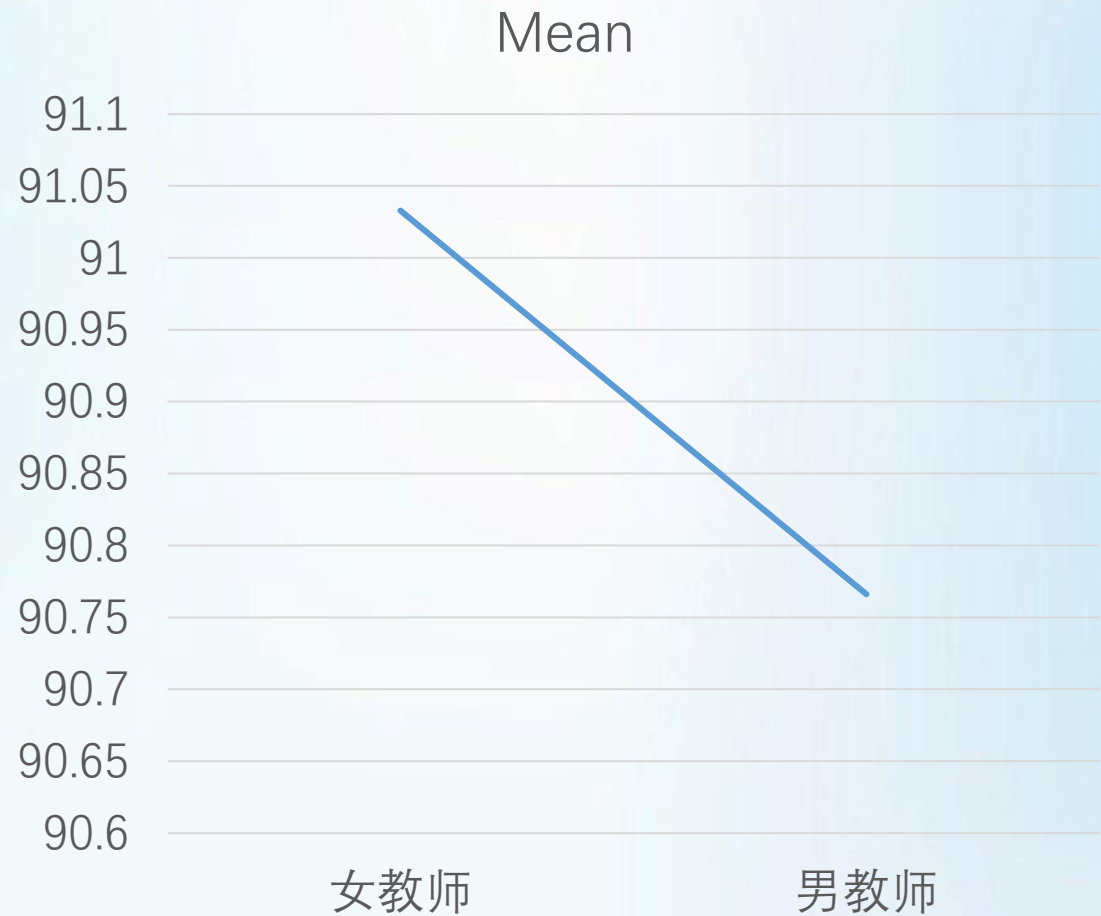


初级职称教师成绩显著低于其他职称
其他职称间差异不显著或者效应较小

Multiple Comparisons						
课程测评分 LSD						
(I) 职称	(J) 职称	Mean Difference (I-J)	Std. Error	Sig.	95% Confidence Interval	
					Lower Bound	Upper Bound
初级	中级	-.68718*	.15617	.000	-.9933	-.3811
	副高级	-1.10646*	.15930	.000	-1.4187	-.7942
	正高级	-.87592*	.19571	.000	-1.2595	-.4923
中级	初级	.68718*	.15617	.000	.3811	.9933
	副高级	-.41928*	.08645	.000	-.5887	-.2498
	正高级	-.18874	.14282	.186	-.4687	.0912
副高级	初级	1.10646*	.15930	.000	.7942	1.4187
	中级	.41928*	.08645	.000	.2498	.5887
	正高级	.23054	.14624	.115	-.0561	.5172
正高级	初级	.87592*	.19571	.000	.4923	1.2595
	中级	.18874	.14282	.186	-.0912	.4687
	副高级	-.23054	.14624	.115	-.5172	.0561

*. The mean difference is significant at the 0.05 level.

评教分数与性别



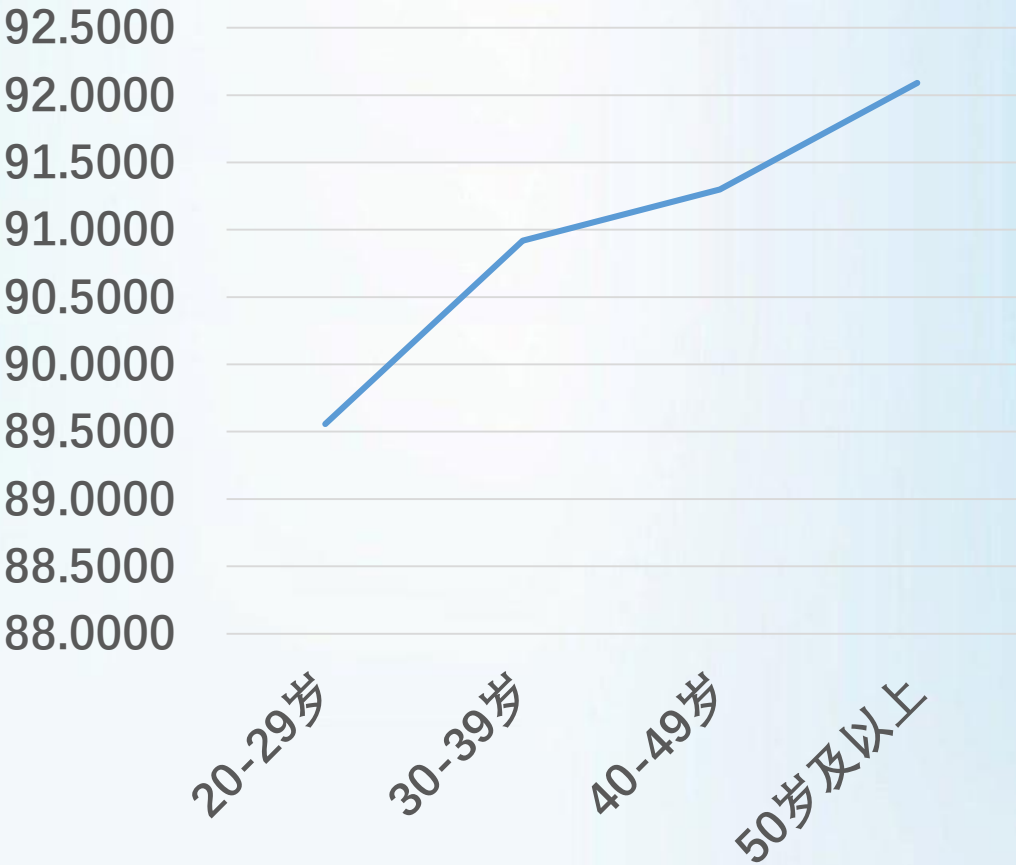
女教师成绩高于男教师，效应较小
($ES=0.13$)

Independent Samples Test										
	Levene's Test for Equality of Variances		t-test for Equality of Means							
	F	Sig.	t	df	Sig. (2-tailed)	Mean Difference	Std. Error Difference	95% Confidence Interval of the Difference		
								Lower	Upper	
课程测评分	Equal variances assumed	4.987	.026	7.215	12501	.000	.56690	.07857	.41289	.72092
	Equal variances not assumed			7.229	1.228E4	.000	.56690	.07843	.41318	.72063

评教分数与年龄



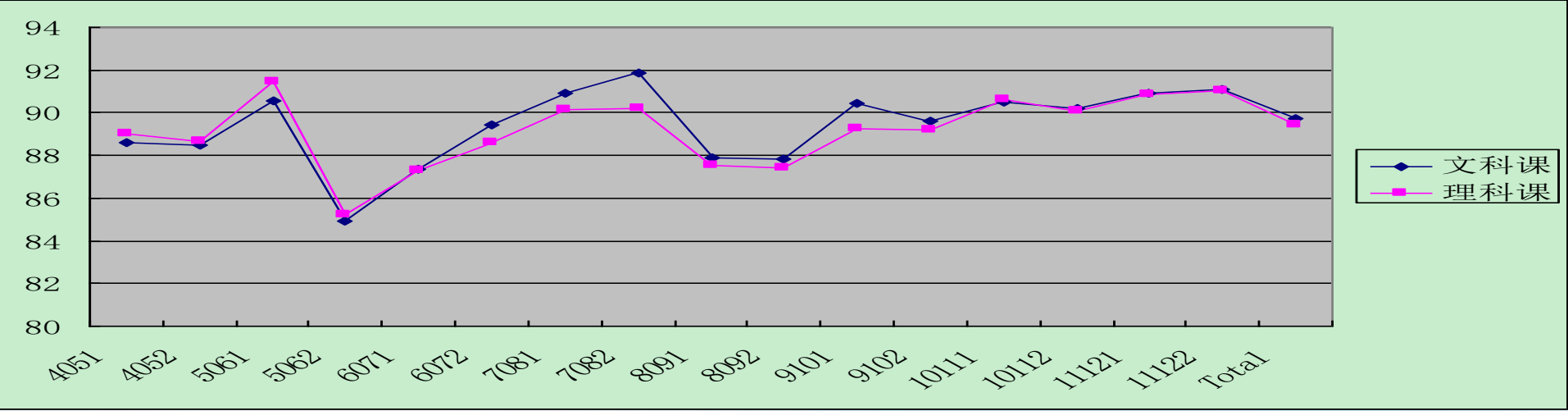
Mean



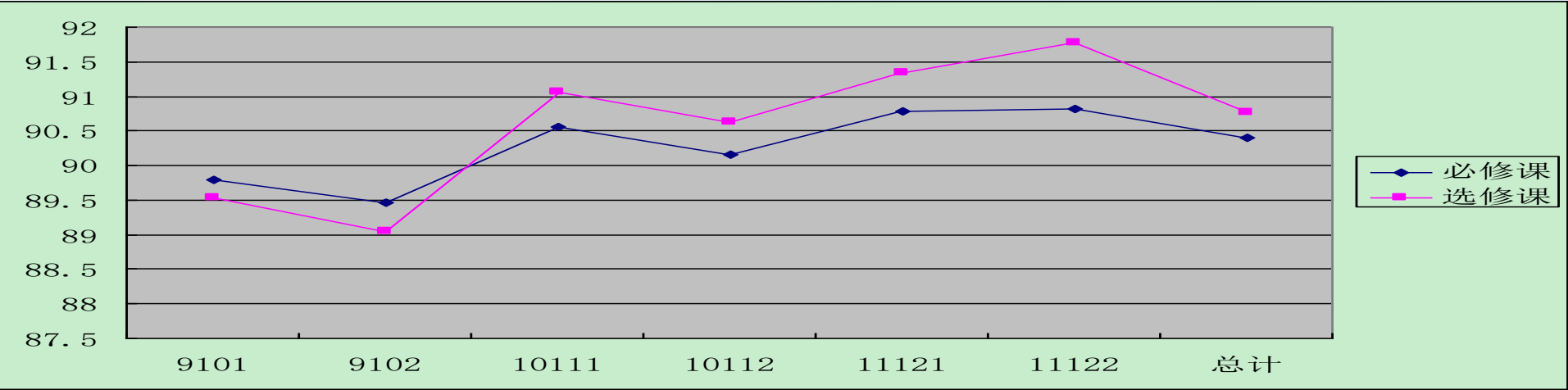
50岁及以上教师成绩显著高于年轻教师
其他年龄间差异不显著

		ES
50岁及以上	20-29岁	0.214
	30-39岁	0.192
	40-49岁	0.195

评教分数与学科

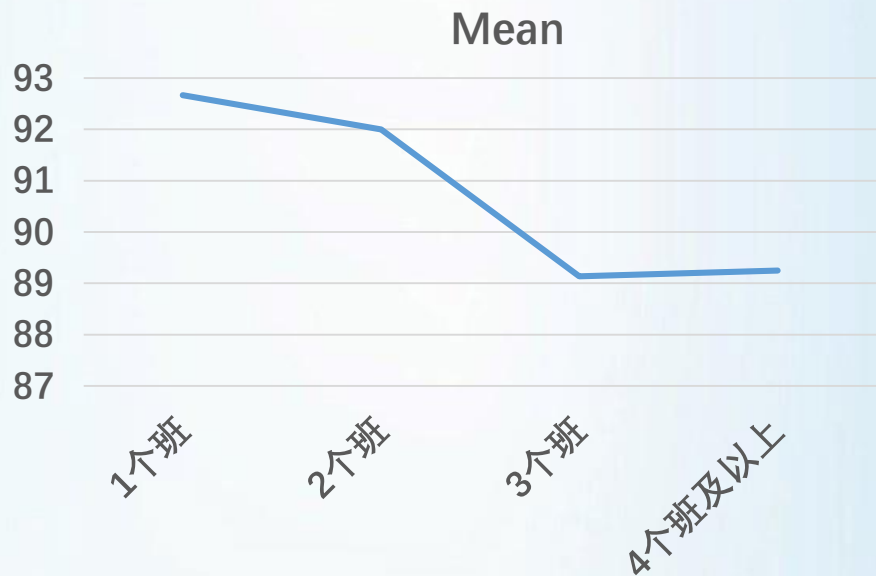


文科课高于理科课



选修课高于必修课

评教分数与学生



班级规模越小，成绩越高
ES在0.10-0.129之间

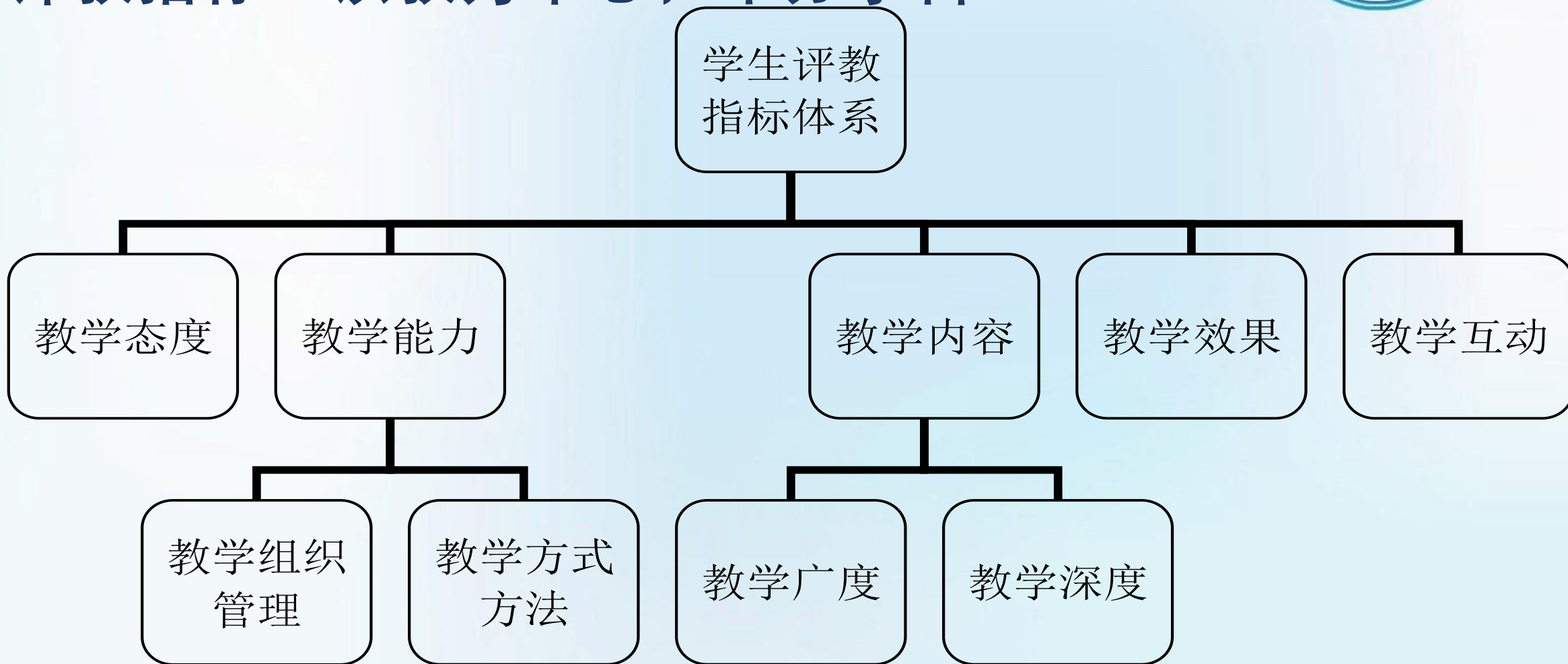


低年级评价高于高年级
ES在0.13-0.20之间

评教研究成果：修改指标



原评教指标：以教为中心，不分学科



新评教指标：学生可感知，文理分类



表1 教师教学评价表-通用指标

类型	序号	评价指标	选项/权重
教学态度	1	教师每堂课都能将知识、能力达成目标和教学要求清晰地告知我们。	5
	2	教师能亲近我们，乐于解答我们的疑惑，答疑认真。	5
	3	教师精心设计授课 PPT，内容丰富效果好，有利于我们的学习。	10
教学能力	4	教师音量适中，无严重口音，语言表达清晰、流畅。	10
	5	教师的课堂教学富有激情，能随时关注我们的反应，师生互动好，课堂气氛活跃。	15
	6	教师有较强的课堂组织能力，对学生出勤和课堂纪律予以关注并加以有效管理。	5
教学内容	7	教师授课内容精炼、实用，能够根据需要补充新的材料，包括本学科的最新资讯，对我们学习课程很有帮助。	10
	8	教师能根据我们的学习基础，适时调整教学进度，进行有针对性的教学。	5
教学效果	9	通过本课程的学习，我掌握了本课程所要求的知识。	5
	10	通过本课程的学习，我拓展了学习方法，分析能力以及综合运用能力都得到了提高。	5
	11	本课程教学调动了我的学习热情和主动性，我对这门课无论课内还是课外都投入了很多的精力，使我受益匪浅。	10

表2 教师教学评价表-专门指标

类型	序号	评价指标	权重(10%)
文科课	1	教师经常组织讨论，鼓励我们表达自己的观点，培养我们的批判思维。	10
	2	教师能布置适量作业（报告、论文），认真指导并检查作业完成情况，及时反馈作业评价意见。	5
理科课	1	教师知识点和例题讲解思路清晰，科学严谨有逻辑，易于我们理解和接受，促进了我们思维能力的提高。	10
	2	教师能布置适量作业，认真检查与指导作业完成，及时讲评和反馈作业问题，并就学习难点加强辅导。	5

理科更侧重逻辑
思维培养成效，
强调作业训练

文科更侧重批判
思维、讨论的授
课方式

修改后二个学期测试结果



发布测试报告

目 录

第一章 学评教综述	1
第一节 学评教研究现状	1
第二节 学评教内容	2
第三节 学评教方式	3
第四节 学评教结果及使用	4
第二章 我校学评教成绩分析情况	5
第一节 我校学评教数据分析概况	5
第二节 教师与评教成绩	7
一、评教成绩趋势	7
（一）不同职称的教师评教成绩趋势	7
（二）不同学历的教师评教成绩趋势	9
（三）不同年龄的教师评教成绩趋势	10
（四）不同性别的教师评教成绩趋势	12
二、差异性分析	13
（一）职称间教师评教成绩差异	13
（二）学历间教师评教成绩差异	14
（三）年龄间教师评教成绩差异	15
（四）性别间教师评教成绩差异	15
第三节 课程与评教成绩	16
一、评教成绩趋势	16
（一）按必修课、选修课分类教师评教成绩趋势	16
（二）按通识课、专业课分类教师评教成绩趋势	17
（三）按文科课、理科课分类教师评教成绩趋势	18
二、差异性分析	19
（一）按必修课、选修课分类教师评教成绩差异	19
（二）按通识课、专业课分类教师评教成绩差异	20
（三）按文科课、理科课分类教师评教成绩差异	22
第四节 学生与评教成绩	23

新旧指标评教分数差异配对t检验

表 12 Paired Samples Test (不考虑参评人数)

	Paired Differences					t	df	Sig. (2-tailed)
				95% Confidence Interval of the Difference				
	Mean	Std. Deviation	Std. Error Mean	Lower	Upper			
Pair 1: 对教师评分新指标 - 对教师评分旧指标	-.534748	3.664769	.229948	-.987604	-.081892	-2.326	253	.021
Pair 2: 参评人数 - 参评人数	-.96.315	87.331	5.480	-107.106	-85.523	-17.577	253	.000

使用新指标学生对教师的教学评价成绩较使用旧指标显著变化，提高了评教成绩的区分度。

八年学生评教研究



分数膨胀的分析：

一是以教为中心的指标学生感知弱，二是结果使用的加强。为此从评教向评学转变，设置学生能感知的指标，以评学间接评教，提高区分度和效果。

结果排名比较的问题：

结果解释和排名按照学科、学院进行
评教分数与很多因素有关，结果慎用



应用2：十年学情调查追踪

十年学情追踪



为什么关注学情？

- ◆ 质量观转变：教学质量转向学生发展质量，学生发展状况是检验人才培养质量的根本标准，**关注学生发展**
- ◆ 学生发展理论：**学生的主体**作用以及**学生学习**在学生发展中的关键作用
- ◆ 院校影响理论：哪些因素影响大学生发展，了解学生学习状态、教师有效教学与课程目标、政策支持，诊断问题用于改进人才培养过程。

什么是学情？关于CCSS

中国大学生学习与发展追踪研究”(China College Student Survey, CCSS)项目是清华大学教育研究院于2009年发起的全国性大学生学情调查。

项目工具以学生为中心、关注学习过程、全面考察学生的学习和发展。调查覆盖从生源输入，学习过程到就业出口的全口径信息。

十年学情追踪



分类指标：综合分析指标、教育诊断指标、学习诊断指标

五项综合分析指标，**判断学校学生整体发展状态：**

LAC(学业挑战度)

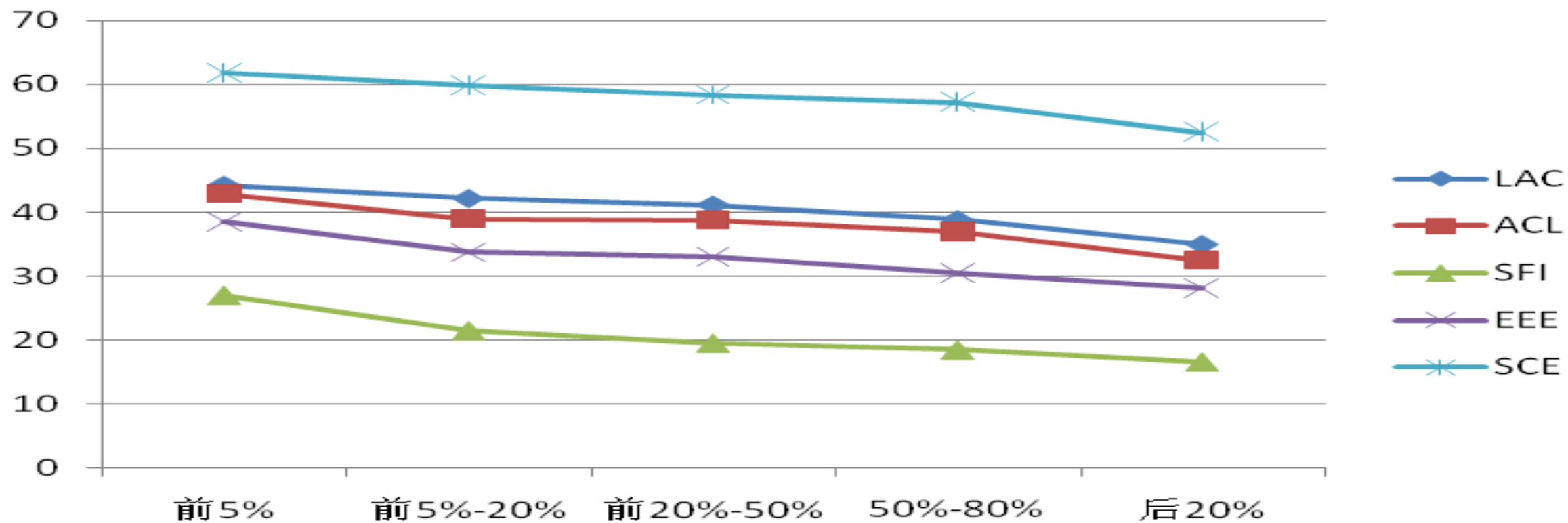
ACL（主动合作学习）

SIF(师生互动)

EEE(教育经验丰富程度)

SCE(校院环境支持度)

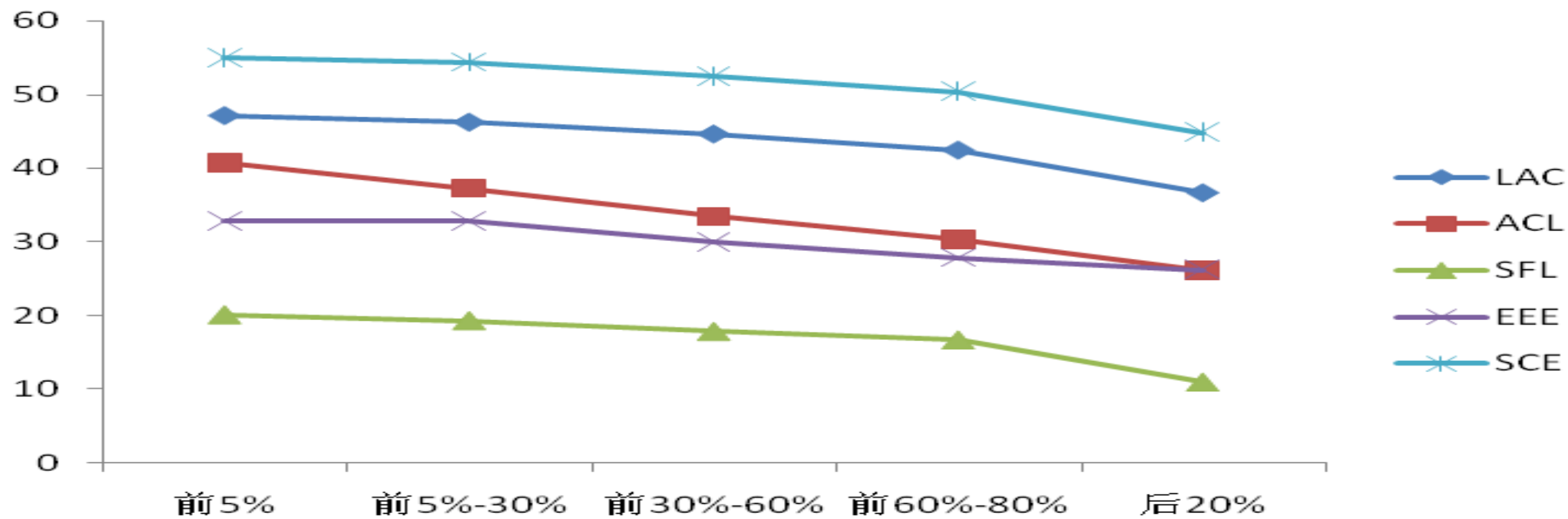
五大指标与学生成绩关系



学习成绩排名

数据来源：学情调查2010

五大指标与学生成绩关系



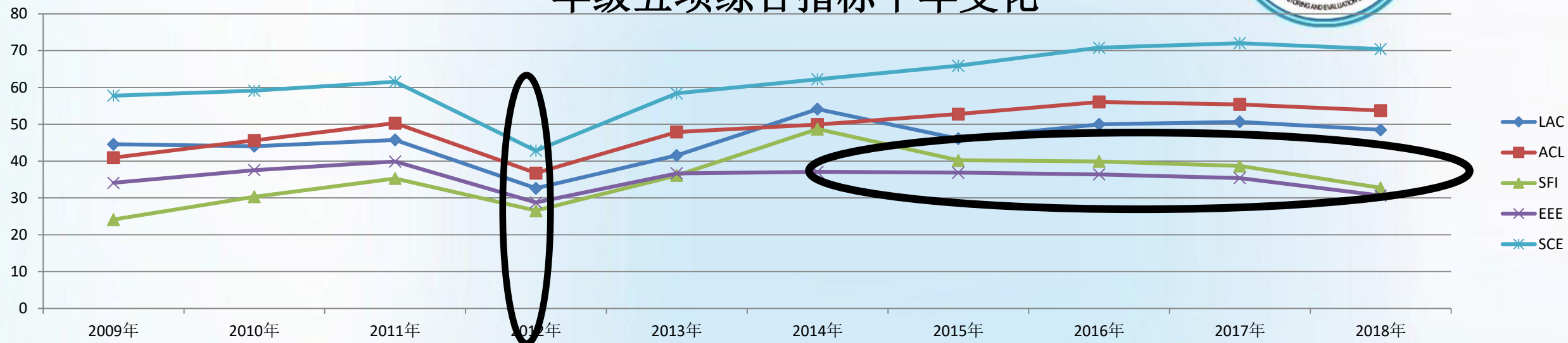
学习成绩排名

数据来源：学情调查2016

十年学情追踪：初始年级的发展变化



一年级五项综合指标十年变化

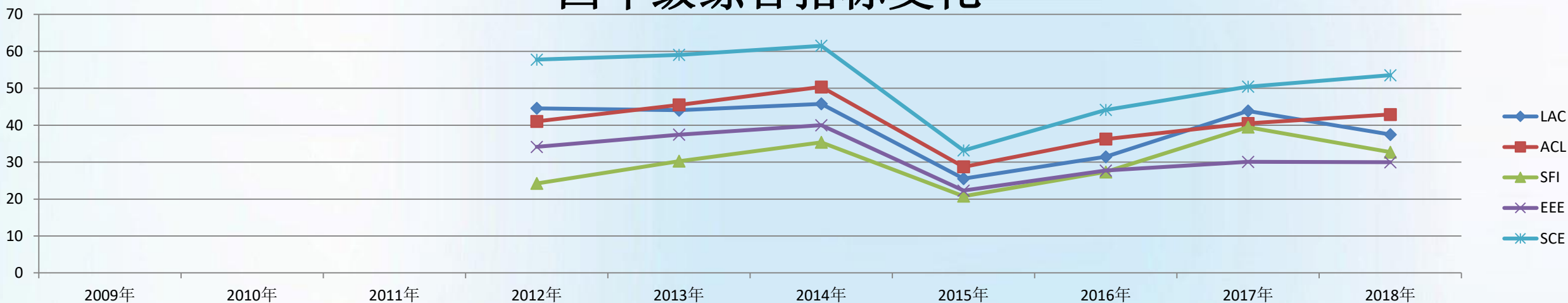


- 一年指标大部分还是平稳发展
- 但**2011级学生**明显低于其他年级，变化较大，是值得跟踪**研究的对象**。
- **生师互动、教育经验丰富度（教育活动情况）指标**于2015年开始下滑，**是生源特征还是学校政策变化导致，值得关注**。还需要与其他指标，如教育诊断指标中有效教学、教育认知目标等**联合比较**，找出学生发展中的问题。

十年学情追踪：四年级发展结果的变化



四年级综合指标变化



- 2011级学生大四（2015年）的指标（结果）与其他年级变化较大，确定本届学生问题
- 2014级大四（2018年）生师互动、学业挑战度指标较其他年级下滑，与上图2018年一年级联合来看，**加强生师互动和提升学业挑战度是教学建设中的重点。**

学情追踪：探究大学生成长规律



南京邮电大学

大学生学情追踪研究报告

基于 NSSE-China 问卷五年调查数据（2009-2013）



南京邮电大学教学质量监控与评估中心

2014 年 12 月

大学生在学期间的总体发展速度：
一年级→二年级：V1：1.000
二年级→三年级：V2：1.404
三年级→四年级：V3：1.666

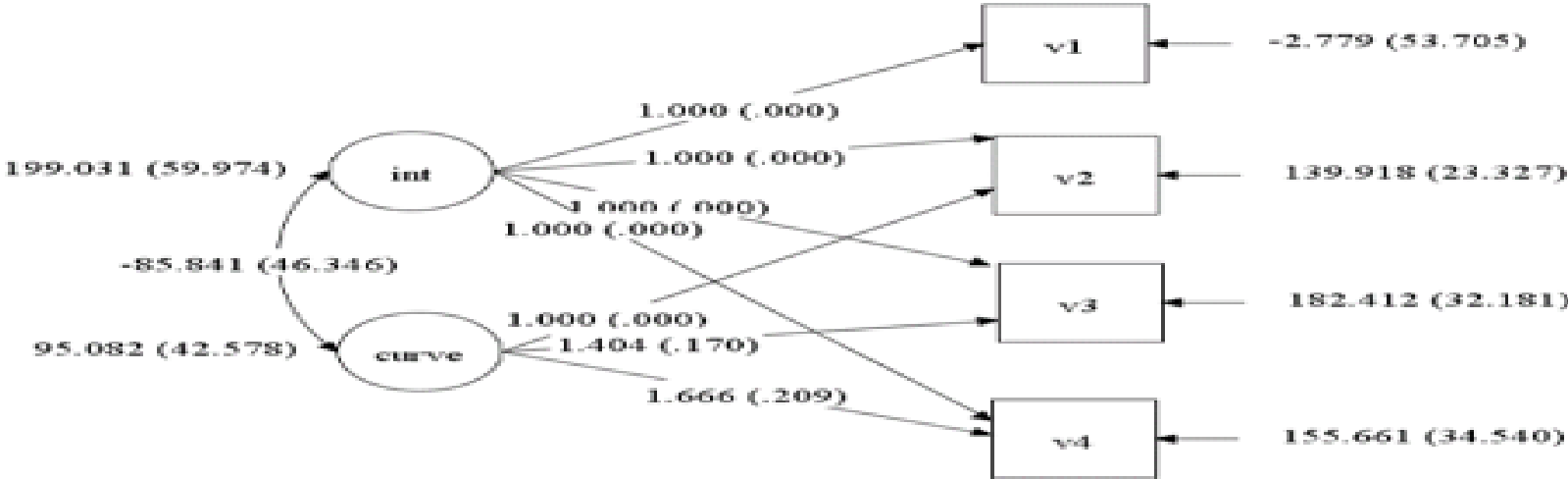


图 8 大学生发展曲线发展模型

不同维度发展：反映教学目标及活动效果



表 4 大学生发展增值不定义曲线类型模型的斜率估计值⁺

潜变量 ⁺	斜率 ⁺	估计值 ⁺	标准误 ⁺	t 值 ⁺	P 值 ⁺
总体发展 ⁺	L ₃ ⁺	1.404 ⁺	0.160 ⁺	8.720 ⁺	0.000 ⁺
	L ₄ ⁺	1.666 ⁺	0.219 ⁺	7.561 ⁺	0.000 ⁺
知识发展 ⁺	L ₃ ⁺	1.566 ⁺	0.220 ⁺	7.122 ⁺	0.000 ⁺
	L ₄ ⁺	1.955 ⁺	0.314 ⁺	6.232 ⁺	0.000 ⁺
能力发展 ⁺	L ₃ ⁺	1.449 ⁺	0.177 ⁺	8.189 ⁺	0.000 ⁺
	L ₄ ⁺	1.647 ⁺	0.245 ⁺	6.719 ⁺	0.000 ⁺
价值观发展 ⁺	L ₃ ⁺	1.074 ⁺	0.155 ⁺	6.910 ⁺	0.000 ⁺
	L ₄ ⁺	1.466 ⁺	0.277 ⁺	5.287 ⁺	0.000 ⁺

监测发现：

1、大学生四年知识发展速度大于能力发展速度，提示课程教学目标中能力要求的不足，以及侧重知识的传统；

2、价值观教育发展速度较小（低于能力和知识），提示价值观教育的不足。



应用3：一个年度专业诊断



一个年度专业诊断

基于本科教学状态数据库和常规教学质量监测数据，发布了《南京邮电大学专业核心数据报告2017》。

设置专业概况、专业师资、专业学生发展和专业学情状况4部分、34个观测指标。31张详细数据附表

南京邮电大学 本科专业核心数据报告（2017年）

教学质量监控与评估中心

2018年11月

目录

第一部分 专业概况	1
1. 专业学科、专业类学生分布	1
2. 专业学生分布	2
3. 专业综合实力排名	4
4. 专业国家级荣誉	5
5. 专业省级荣誉	5
6. 新设专业	7
第二部分 专业师资	8
1. 专业生师比	8
2. 专业负责人学位及职称情况	9
3. 专业授课教师职称结构	9
4. 专业授课教师博士学位人员比例	10
5. 专业授课青年教师比例	10
6. 专业教学中教授授课占授课教师比例	10
7. 专业教师所获荣誉情况	11
8. 高层次人才为本科生授课情况	12
9. 教改项目负责人专业分布	13
第三部分 专业学生发展	15
1. 专业第一志愿录取率	15
2. 专业毕业率	16
3. 专业学位授予率	16
4. 专业出国、升学率	16
5. 专业初次就业率	16
6. 全国大学英语四六级考试通过率	17
7. 转专业人数	17
8. 专业学生省级及以上学科竞赛获奖比例	18
9. 专业学生参加省级及以上大学生创新创业训练计划项目比例	18
10. 专业学生具有海外学习经历的人数	19
11. 专业学生省级、校级优秀毕业设计（论文）获奖情况	19
12. 专业学生发表论文及专利授权情况	20
第四部分 专业学情调查	22
1. 专业学生的主动合作学习水平	22
2. 专业学生的师生互动	23
3. 专业学生的教育经验的丰富程度	23
4. 专业学生的课程认知目标	23



三、几点体会

几点体会



◆建立科学的质量观，保证质量监测评估的方向

质量：教为中心向学为中心转变，

监测设计与监测结果，犹如科学研究中的研究设计与研究结果 巧妇难为无米之炊

◆深入分析利用监测的数据，让沉睡的数据醒过来

数据的实效性

数据的关联性

◆实现分析数据有效反馈，让质量持续改进形成闭环

实时反馈、期反馈

南邮的信息反馈平台（实时和定期反馈）

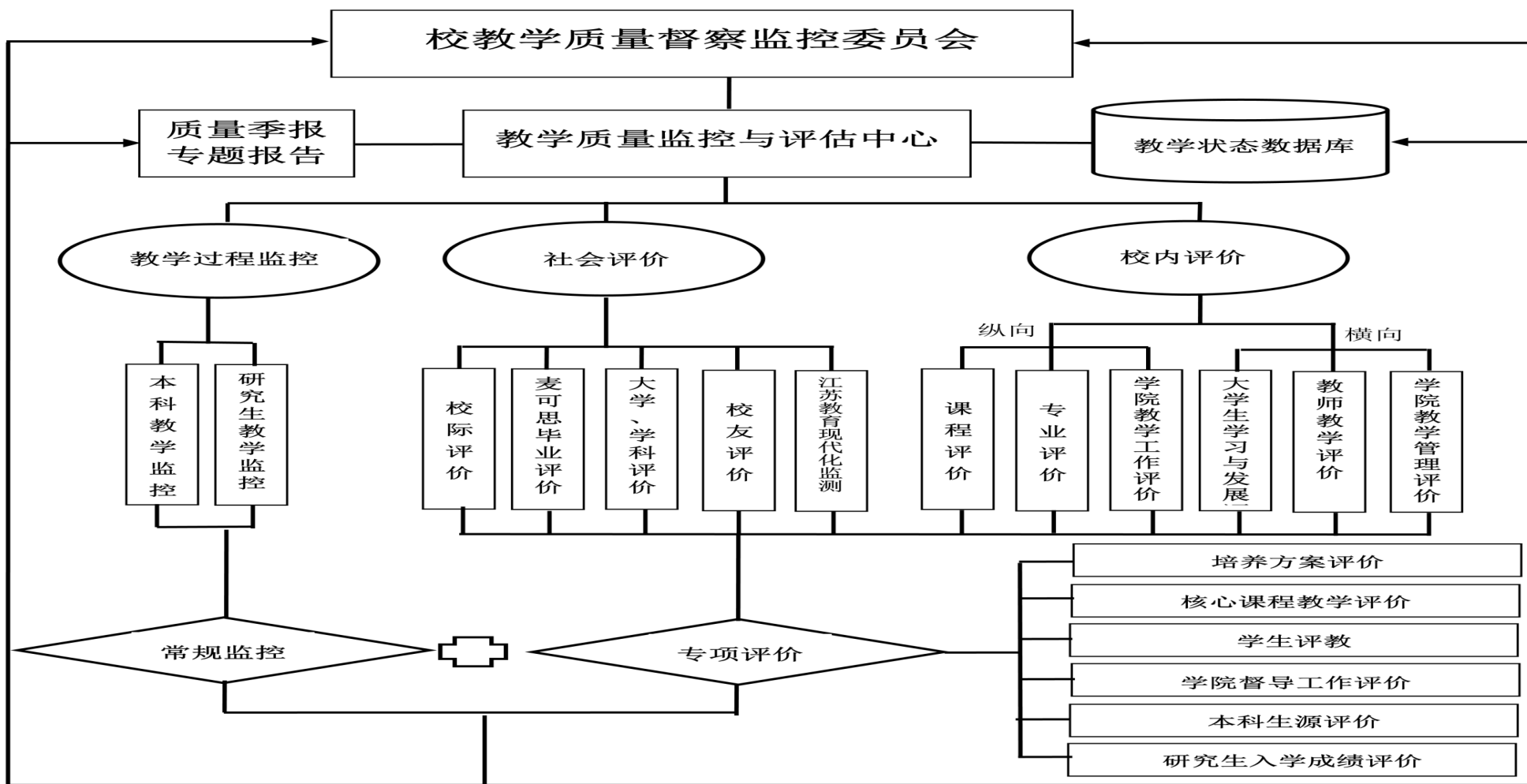
南邮的质量保障框架

南邮的监测分析报告

◆实现数据的有效利用，建设数据平台实现数据整合

大数据监测分析

校级质量监测与评估运行体系



闭环
质量
保障

以评促学 以评促教 以评促管 评督结合 保障质量

质量季报与专题报告，定期信息反馈



序号	报告名称
1	南京邮电大学本科教育质量报告
2	从技术到文化：高等学校教育质量管理之路
3	南邮的质量得到认可了吗？——质量承诺、质量证明和质量自治中的质量问题
4	南京邮电大学学情报告 2013
5	南京邮电大学学生学情追踪研究报告——基于 2009-2013 年调查数据
6	南京邮电大学学生评教分析报告——基于 2004-2012 学生评教数据
7	基于学生感知的学生评教结果分析报告——学生评教指标修订前后测评结果的比较
8	南京邮电大学本科教学质量分析报告——基于 2006-2010 年研究生入学考试成绩的分析
9	南京邮电大学人才培养质量变化——基于大学排行的分析
10	南京邮电大学毕业生中期职业发展年度报告
11	南京邮电大学社会需求与培养质量年度报告
12	南京邮电大学信息类人才培养质量的调查报告
13	南京邮电大学教学质量监控与评估实践——以通信工程专业为例
14	《高等数学》课程学习专项研究报告
15	《通信原理》课程专项调研报告
16	《毕业设计（毕业论文）》专项调研报告
17	南京邮电大学教改实验学院学生学情状况研究报告
18	南京邮电大学生源分析报告——基于 2013 级-2015 级新生数据
19	南京邮电大学硕士研究生核心课程评价报告
20	南京邮电大学大学生学情状况调查报告——基于 2016 年调查数据
21	南京邮电大学本科课程评价报告 2017
22	南京邮电大学翻转课堂教学模式评价报告



以评促学 以评促教 以评促管 评督结合 保障质量



THANK YOU

yanglj@njupt.edu.cn

18951896219